

## Le musée de Mélodie

- 1/ PROCESSUS DE CREATION
- 2/ SYNOPSIS
- 3/ DEROULE DU SPECTACLE
- 4/ L'EQUIPE
- 5/ ACCOMPAGNEMENTS POSSIBLE DU SPECTACLE
- 7/ FICHE TECHNIQUE
- 8/ PLAN DE FEU
- 9/ CONDITIONS FINANCIERES
- 10/ CONTACTS



*Si la musique nous est si chère, c'est qu'elle est la parole la plus profonde de l'âme, le cri harmonieux de sa joie et de sa douleur.*

Romain Rolland

## 1/ LA CREATION

Le 5 octobre 2013, le centre socioculturel de Sarrebourg organisait un forum de la petite enfance ouvert aux familles. C'est dans ce cadre qu'il a passé commande à la Compagnie En Musique ! d'un spectacle s'adressant à toute la famille, ouvert en particulier aux très jeunes enfants.

Sur cette même saison, la Compagnie En Musique ! proposait des ateliers d'éveil



musical pour les tout-petits et cette activité rencontrait un vif succès. De plus, nous avons fait un constat : Beaucoup d'enfants n'assistent jamais à aucun concert, les instruments de musique restent pour eux des objets vus en photo ou en vidéo, quelque chose d'abstrait. En toute logique, nous nous sommes orientés vers la musique en créant un spectacle à visée pédagogique avec pour objectif principal de faire découvrir et entendre en direct des instruments de musique de différentes catégories : les vents, les percussions et les cordes.

Nous avons choisi des contes issus de différentes traditions orales et nous y avons introduit nos trois instruments de musique. Ces histoires ont une durée raisonnable de 10 minutes environ, elles s'adressent autant aux enfants qu'aux adultes et les ponctuations musicales donnent un rythme qui captive l'attention de tous.

Le fil rouge du spectacle est le lieu dans lequel il se déroule : un musée vieillot sous la houlette d'une conservatrice à la fois gentille et étrange, consciencieuse mais débordée, et de surcroît fanatique de Nana Mouskouri. Afin d'apporter de l'imprévu et du rythme au spectacle, une machine a été créée et trône au centre du plateau. Personnage à part entière, elle donne du relief aux transitions par ses interventions décalées, ses pannes à répétition ; elle diffuse du son, éclaire et produit des effets spéciaux.

## 2/ SYNOPSIS

Mélo die a une grande responsabilité ; surveiller et veiller sur une troupe d'instruments de musique bien particuliers. Ils sont tous témoins d'évènements extraordinaires et chacun est conservé précieusement pour que l'on n'oublie pas son histoire. Si vous avez de la chance, Mélo die réveillera ses protégés pour vous en révéler les mémoires !

Un spectacle à regarder en famille, adapté aux grands comme aux tout-petits.

## 3/DEROULE DU SPECTACLE

**Introduction :** à l'entrée public, Mélo die tricote, sérieuse et concentrée, à son bureau en écoutant une chanson en boucle sur son tourne-disque. Quand le spectacle démarre, elle allume la machine du musée qui annonce la visite.

**Tableau 1 :** La flûte de Chinguebi : Chinguebi décide de ne pas quitter le grand nord alors que Kanocca, le vent de l'hiver arrive. Tous deux vont passer une nuit entière à combattre et au matin, Chinguebi, vainqueur, devient le maître du vent. Grâce à une flûte magique, Chinguebi appelle, chaque année, l'hiver.

**Transition 1 :** La machine annonce la seconde pièce du musée, mais elle a des soucis techniques ; elle bégaie, parle sur différents tons, accélère... Mélo die la menace.



**Tableau 2 :** Le tambour du Comte Palatin : Le fils du Comte Palatin décide de défier la Lorelei dans une boucle du Rhin. Mais il s'écrase sur son rocher. Le comte, attristé, ordonne que l'on se débarrasse de la femme maudite. Ainsi disparaît la Lorelei. Pour ne pas oublier l'histoire de son fils, le comte demande à ce que l'on fabrique un tambour pour la raconter, encore et encore.

**Transition 2 :** La machine doit annoncer la 3<sup>ème</sup> partie de la visite, mais elle joue des tours à Mélo die, qui se fâche et finit pas vouloir l'éteindre. Cette dernière ne se laisse pas faire ; elle émet beaucoup de sons, clignote et crache de la fumée, puis s'éteint.

**Tableau 3 :** La harpe aux sept frères : ils étaient 7 garçons, abandonnés de tous. Malheureux et souffrants, ils décident de demander au Grand Esprit de les transformer en étoiles. Ils rejoignent alors la voie lactée et trouvent leur place dans le ciel. La Terre étant triste de perdre ces enfants, le Ciel lui offre une harpe qui fait briller les 7 nouvelles étoiles quand elle souhaite les voir.

**Fin :** Conclusion de la visite faite par Mélodie.



## 5/L'EQUIPE

Hélène Oswald

*Mise en scène, jeu*

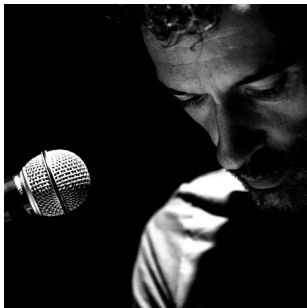


En tant que musicienne, Hélène Oswald suit très jeune une formation au piano puis va enrichir sa pratique avec la flûte traversière et la batterie. Elle aborde également la harpe celtique en autodidacte. Elle met ses compétences au service de groupes de reprises (Les Noix de Coco Volantes, Coda Bar) et de composition (The Dead Monkeys Upstairs).

Egalement comédienne (formation en improvisation), elle participe à plusieurs projets théâtraux (Les Uns Qu'ont Pris, La Lunette Théâtre, le Gourbi Bleu...). Elle monte en 2011 sa propre compagnie (En Musique !) et crée d'autres spectacles souvent pluridisciplinaires.

Jérôme Rivelaygue

*Scénographie, création son et lumière, régie*



Créateur sonore, compositeur et régisseur son, Jérôme Rivelaygue a collaboré avec de nombreux metteurs en scène et compagnies en Alsace (La lunette théâtre, Mémoires Vives, Christian Hahn, Francis Freyburger, le Kafteur, Avec ou sans fil...). Au fil de ces rencontres, il expérimente autour de la spatialisation sonore et se spécialise dans la multidiffusion.

Il a également participé à plusieurs projets de création sonore (remixes politiques, parutions dans plusieurs compilations...) sous le pseudonyme Le vrai Bernardo, collaborant ainsi avec DJ Davduf, le netlabel Antisocial ou encore les logiciels OhmForce ou Usine. Il complète ces activités en intervenant en tant que technicien sur plusieurs festivals (Phalsbourg, Sénones, Mon mouton est un lion...) ou comme intervenant MAO et son à l'image dans le cadre de l'éducation nationale.

## 6/ ACTIONS POSSIBLES D'ACCOMPAGNEMENT DU SPECTACLE

Découverte des différentes familles d'instruments de musique

Eveil musical et ateliers de fabrications d'instruments de musique (activités pouvant être assurées par la compagnie)

Une grande ressource d'albums et livres CD en Musique et littérature jeunesse (Actes Sud Junior)

Ecriture de conte en musique et enregistrement (activité pouvant être assurée par la compagnie)



## 7/FICHE TECHNIQUE

### Représentations

#### Jauge

150 spectateurs **maximum**.

#### Durée du spectacle

40 min sans entracte

### Horaires et personnel

Le montage se fera en un ou deux services selon le plan de feu et sa pré implantation.

Un service est nécessaire pour la représentation et le démontage.

Un régisseur polyvalent est demandé en accueil durant la totalité de la journée de montage, représentation incluse.

Afin de réduire le nombre de services, il est vivement souhaité que la régie soit pré câblée en salle, et la boîte noire préinstallée avant notre arrivée.

### Plateau

Le spectacle est prévu pour être joué dans une boîte totalement noire pendrillonnée à l'allemande, tapis de danse noir fixé au sol.

Un direct 16A est nécessaire au lointain.

#### Espace de jeu

Ouverture du cadre de scène : 8 m

Profondeur : 6 m

Hauteur sous perche : 5 m

### Son

#### Diffusion

- 2 PS 10 Nexo ou équivalent sur pieds ( $\approx 2$  m) avec amplification correspondante équalisée avec un égaliseur 31 bandes stéréo correct (Klark Technics, BSS...).

- Un ou deux caissons de basse type LS500 filtré(s).

#### Console

5 tranches, 2 sorties LR + 3 sorties aux. Numérique ou analogique indifférent.

### Lumière

#### Périphériques

- 12 lignes graduées

#### Projecteurs

- 4 PC 1kW

- 4 PC 650

- 2 PARs 64 en CP 62

- 3 PARs 16 sur platines (fournis par la compagnie)

Cf plan de feu joint

---

## Loges - Accueil

- 1 loge chauffée, pour une comédienne.
  - Miroirs et éclairage pour le maquillage
  - Portants pour les costumes
  - Poubelles
  - Boisson (eau, café, thé ...)
  - Petit en-cas
- 2 Services de boissons pour le montage et le démontage

---

## Remarques

Il est indispensable que la régie soit hors cabine et idéalement en salle.

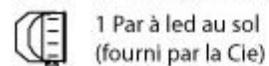
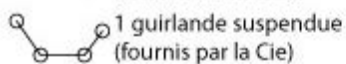
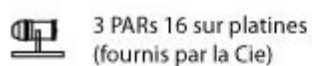
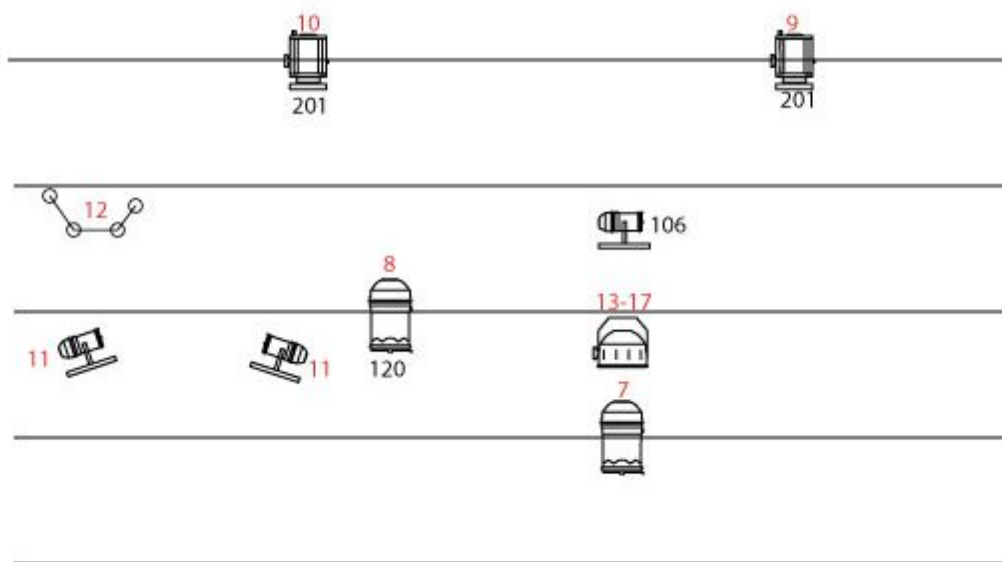
Cette fiche technique est la base idéale pour l'accueil du spectacle.

Nous nous gardons la possibilité de compléter notre demande en cas de réadaptation (en utilisant le matériel disponible dans le lieu d'accueil dans la mesure du possible).

Nous restons à votre disposition pour répondre à d'éventuels compléments d'information.



## 8/ PLAN DE FEU



## 9/CONDITIONS FINANCIERES

Défraiements : 2 personnes, un seul véhicule

Prix d'une représentation : 800 €  
(montage le matin avec préimplantation, représentation l'après-midi)

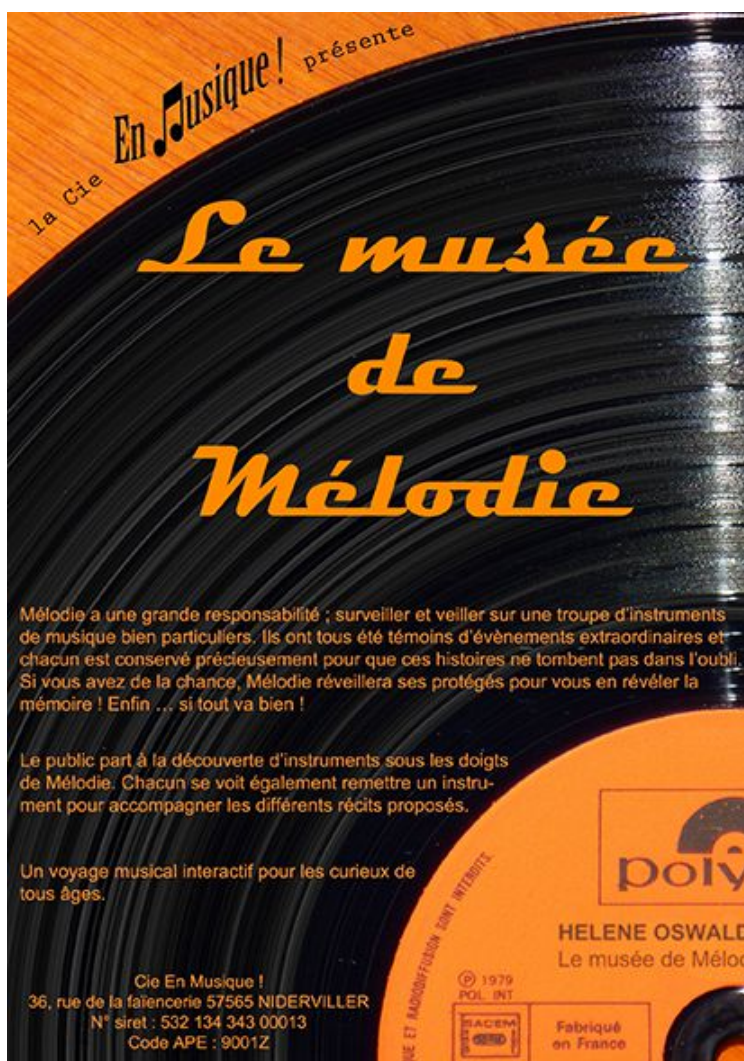
Prix pour deux représentations sur une même journée : 1 200 €  
(comprend la journée de montage la veille)

Prix pour trois représentations sur une  
même journée : 1 400 €  
(comprend la journée de montage la veille)

Pour un projet sur plusieurs journées,  
merci de nous contacter pour en définir le  
tarif et les conditions.

Ce spectacle peut être proposé en version  
ultra légère (sans technique, en  
acoustique), nous contacter.

Association non soumise à la TVA  
Spectacle non soumis à des droits  
d'auteur (SACD, SACEM)



## 7/ LES CONTACTS

**La compagnie *En Musique !***

<http://www.en-musique.fr/>

**Directrice artistique**

Hélène Oswald 06 83 19 31 98

[oswald.helene@msn.com](mailto:oswald.helene@msn.com)

**Régie / technique**

Jérôme Rivelaygue 06 45 73 25 21

[jerome.rivelaygue@free.fr](mailto:jerome.rivelaygue@free.fr)

**Administration**

Josiane Oswald 06 83 27 83 40

[josiane.oswald@orange.fr](mailto:josiane.oswald@orange.fr)